

MIRADES DES DE L'ESS A LES INICIATIVES DEL GARRAF I L'ALT PENEDEÈS

Diagnosi 2019 d'iniciatives d'ESS de l'Ateneu Cooperatiu
Coopsetània

Elaborat per:

PAMAPAM
El teu mapa de l'economia

Un projecte de:

Setem **xes**

C **PSETÀNIA**

Amb la col·laboració de:

economia social aracoop

GOBIERNO DE ESPAÑA
MINISTERIO DE TRABAJO, MIGRACIONES Y SEGURIDAD SOCIAL

Índex de continguts

Índex de Figures.....	2
Índex de taules.....	2
Marc teòric.....	3
L'Economia Social i Solidària.....	3
Pam a Pam.....	5
Diagnosi.....	10
Metodologia.....	10
Mirada global: Sectors econòmics i proximitat a l'ESS.....	11
Mercat Social.....	19
Impacte social.....	21
Impacte ambiental.....	23
Tecnologia i Comunicació.....	25
Bones pràctiques.....	26
Conclusions.....	28
Resum.....	28
Anàlisi i reptes.....	29
Annexos.....	31
Annex 1 Base de dades completa de les entitats analitzades.....	31

Índex de Figures

Figura 1: Diagrama del Mercat Social amb nodes i flux. Jordi Garcia, 2002.....	3
Figura 2: Infografia funcionament Pam a Pam.....	5
Figura 3: Criteris de delimitació de l'ESS; Pam a Pam.....	6
Figura 4: Categorització de sectors econòmics. Pam a Pam.....	6
Figura 5: Compliment mitjà dels criteris de Pam a Pam.....	13
Figura 6: Compliment mitjà dels criteris de Pam a Pam per sectors.....	13
Figura 7: Comparativa de compliment de criteris de Pam a Pam.....	15
Figura 8: Compliment mitjà dels criteris: Organització interna.....	16
Figura 9: Compliment de criteris de creació de mercat social.....	19
Figura 10: Compliment mitjà dels criteris de generació d'impacte social.....	21
Figura 11: Comparativa de compliment dels criteris de generació d'Impacte Social per sectors...	22
Figura 12: Comparativa de compliment dels criteris de generació d'impacte ambiental.....	23
Figura 13: Comparativa de compliment del criteri de llicències lliures.....	25

Índex de taules

Taula 1: Entitats publicades per forma jurídica.....	11
Taula 2: Dades de les iniciatives entrevistades segons sectors econòmics.....	12
Taula 3: Composició iniciatives per gènere i sectors econòmics.....	19
Taula 4: Composició iniciatives per gènere i proximitat a l'ESS.....	19
Taula 5: Facturació i llocs de feina per sector.....	22
Taula 6: Facturació i llocs de feina de les 25 cooperatives analitzades.....	22
Taula 7: Base de dades completa de les iniciatives d'economia social contactades durant l'estudi	40
Taula 8: Dades de cooperatives obsoletes detectades a la base de dades.....	43
Taula 9: Cooperatives amb les que no ha sigut possible contactar.....	44
Taula 10: Base de dades completa de les iniciatives contactades.....	45

Marc teòric

L'Economia Social i Solidària

L'**Economia Social i Solidària** (ESS) és el conjunt d'iniciatives socioeconòmiques de tota mena, formals o informals, individuals o col·lectives, que **prioritzen la satisfacció de les necessitats dels seus membres i/o d'altres persones per sobre del lucre**; quan són col·lectives, la propietat també ho és i la gestió és democràtica; actuen orientades per valors com l'equitat, la solidaritat, la sostenibilitat, la participació, la inclusió i el compromís amb la comunitat, i són independents respecte als poders públics (Jordi Garcia).

La idea darrera l'ESS és promocionar una transformació socioeconòmica proposant un model econòmic anticapitalista, concretament, posant l'activitat econòmica al servei de les necessitats de la societat i de les persones que la integren i no a la inversa. En aquest sentit, s'ha de contemplar una **triple sostenibilitat** de l'activitat econòmica.

D'una banda, sota una mirada feminista de l'economia, aquesta ha de vetllar per **posar la vida en el centre** i permetre que l'activitat econòmica d'una entitat doni resposta a les necessitats de les persones que la integren. Això passa per apoderar-les i construir relacions horitzontals entre totes elles i també per vetllar pel seu benestar personal. A la vegada s'han de revaloritzar les tasques reproductives i de cures, sovint invisibilitzades i feminitzades, però imprescindibles en qualsevol projecte econòmic.

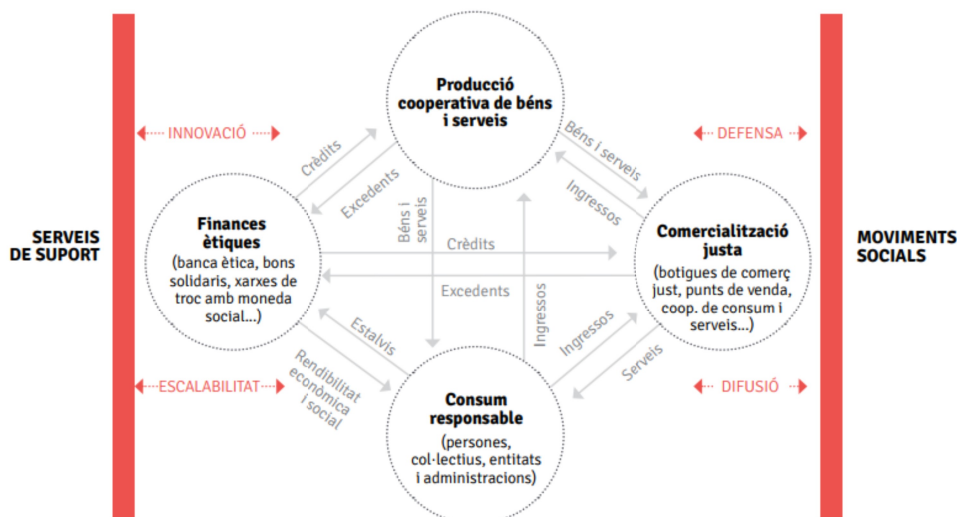


Figura 1: Diagrama del Mercat Social amb nodes i flux. Jordi Garcia, 2002.

En segon lloc, donat que l'activitat econòmica té lloc dintre de la societat i es beneficia de les estructures (i infraestructures) d'aquesta, ha d'establir un vincle de **corresponsabilitat social**

i jugar un paper proactiu en la pal·liació de les desigualtats presents en aquesta. Aquesta relació amb l'entorn social també passa per canviar les lògiques de competència del mercat capitalista per les d'**intercooperació, amb l'objectiu de generar un mercat social**. Així mateix, les entitats d'ESS no buscaran el lucre en si mateix sinó com una forma de ser sostenibles i no aspiraran a créixer indefinidament sinó a arrelar en el territori, ser replicables allà on puguin ser útils i treballar en col·laboració amb altres entitats del mateix sector o de sectors complementaris al seu.

Finalment, s'ha de comprendre que l'activitat econòmica es desenvolupa en un planeta amb una capacitat limitada de recursos sense els qual és impossible la vida. És per això que les entitats d'ESS han de vetllar per **minimitzar la seva petjada ecològica**.

L'ESS no es restringeix a les relacions laborals sinó que integra també tota la dimensió de l'economia comunitària. És a dir, més enllà de les empreses, també es considera part de l'ESS experiències com les cooperatives de consum, les cooperatives d'habitatge, els espais de criança autogestionats, els bancs dels temps o els horts comunitaris.

Per dimensionar l'estat de l'ESS a Catalunya podem mirar les xifres que aboca l'informe del [Mercat Social 2016](#): **més de 200 entitats, 4200 llocs de feina i generen ingressos de 150 milions d'euros**.

Moltes d'aquestes iniciatives formen part de la Xarxa d'Economia Solidària (XES), l'objectiu de la qual és promocionar l'ESS al territori afavorint la creació de Mercat Social al mateix temps que es treballa per fer incidència sociopolítica.

Pam a Pam

Pam a Pam (www.pamapam.org), impulsat per la XES (Xarxa d'Economia Solidària) i SETEM Catalunya, és el mapa col·laboratiu de l'Economia Social i Solidària a Catalunya. És una eina col·lectiva que contribueix a la transformació social per superar la lògica capitalista i enfortir el moviment de l'economia solidària. A més, construeix un espai de referència en la visibilitat, delimitació i articulació de l'economia solidària i esdevé una comunitat d'aprenentatge col·lectiu a través de l'activisme, la formació i la pràctica del consum responsable. En aquest sentit, Pam a Pam permet:

- **Visibilitzar** en un sol mapa totes les iniciatives de l'ESS, també les qu corresponen a l'esfera de l'economia informal o no jurídicament reconeguda.
- Oferir **alternatives** a totes aquelles persones que volen fer un consum responsable
- **Connectar** les iniciatives amb consumidors i proveïdors conscients i responsables
- Recollir dades que permetin fer **diagnosi** de l'estat del mercat social a Catalunya o ter territori
- Assenyalar **reptes i oportunitats** de l'ESS per cercar estratègies col·lectives com a moviment.

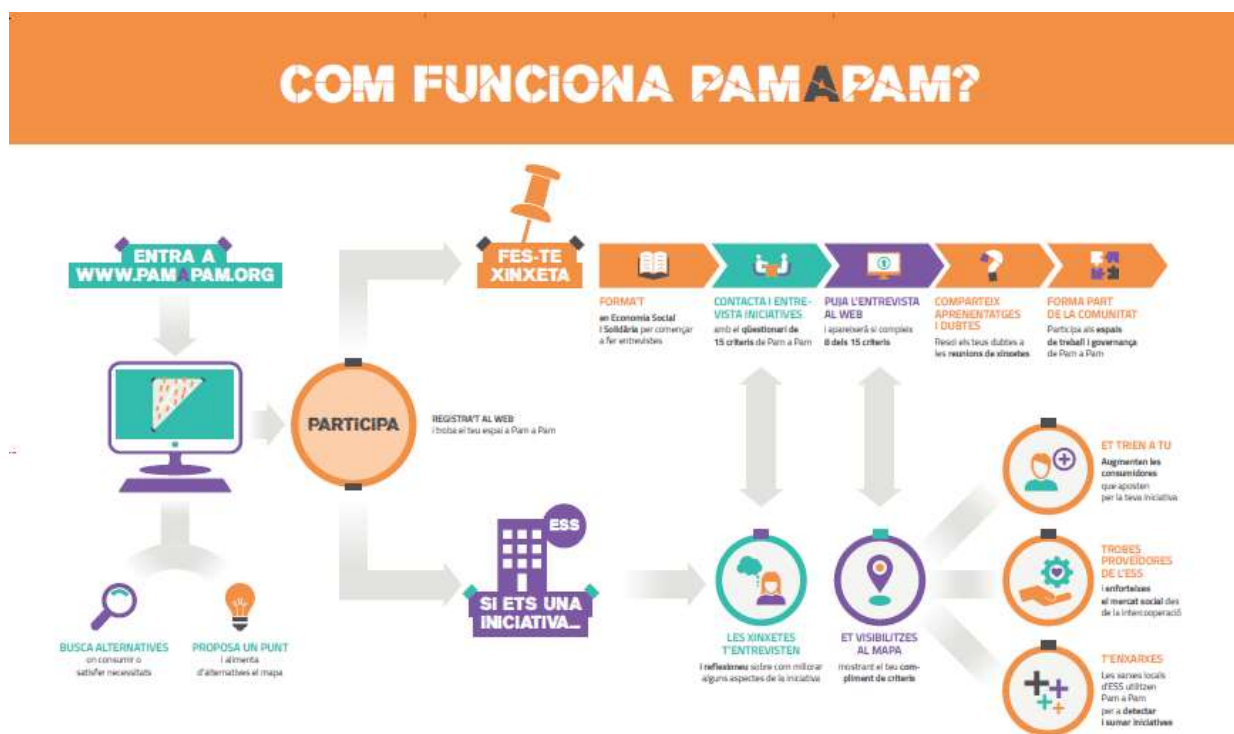


Figura 2: Infografia funcionament Pam a Pam

Tal i com es mostra a la figura 2. tot i que en aquest estudi ha calgut dissenyar un procés intensiu de contacte i entrevista a les iniciatives, Pam a Pam compta amb una comunitat de persones que recullen les propostes, les van a conèixer una a una i alimenten el mapa. Per tal d'establir un mètode d'avaluació que permeti consensuar quines entitats poden formar part de Pam a Pam, s'ha elaborat un qüestionari amb 15 criteris que concreten els principals aspectes a tenir en compte en la manera com treballem des de l'ESS. Cadascun d'aquests criteris contempla, alhora, una gradació de fins a 5 indicadors diferents, per a orientar a l'entrevistador en el sistema d'avaluació. D'aquesta manera es disposa de fins a 75 indicadors diferents per a dur a terme l'anàlisi i detecció de pràctiques transformadores.



Figura 3: Criteris de delimitació de l'ESS; Pam a Pam.

En el procés s'analitzen iniciatives que es classificaran en un dels 15 sectors delimitats per Pam a Pam i se'ls entrevista amb el qüestionari:



Figura 4: Categorització de sectors econòmics. Pam a Pam.

És a través d'aquest qüestionari que la comunitat Pam a Pam pot conèixer en profunditat com funciona cada iniciativa i la pròpia entitat pot fer una autoavaluació. Tenint en compte la triple sostenibilitat a la que es feia esment en l'apartat anterior, els criteris de Pam a Pam estan dividits en tres blocs: Organització Interna, Impacte Social i Impacte ambiental. A continuació detallem què tenim en compte en cadascun d'ells:



Organització interna

1. DEMOCRÀCIA INTERNA: Valorem que les iniciatives d'ESS prenguin mesures per promoure una participació activa i igualitària de totes les persones membres de la iniciativa a la presa de decisions d'aquesta. Més enllà que hi hagi espais de reunió o assemblea, valorem que treballin aspectes com les diferències de rang i de privilegi que hi ha entre les diferents participants a la iniciativa i de quina manera això impacta en la desigual participació que hi pugui haver en la presa de decisions.

2. DESENVOLUPAMENT PERSONAL: Valorem que l'ESS contempli les necessitats generals de les persones que en formen part i intenti donar una resposta des de l'àmbit laboral, de participació i de les cures. Valorem les cures cap a les persones que treballen o participen a la iniciativa, així com els mecanismes que permeten conciliar la vida personal amb la feina o de quina manera es tracten les emocions. Considerem transformadora la corresponsabilitat: la capacitat, empatia i voluntat d'assumir col·lectivament, amb el consegüent impacte econòmic per a la iniciativa, les necessitats individuals.

3. PERSPECTIVA FEMINISTA: Entenem el gènere com la construcció social de rols i comportaments. Tenint en compte que vivim en una societat patriarcal, si no incorporem una mirada feminista reproduïm els rols de gènere que generen asimetries entre homes i dones. Per això, valorem si les entitats tenen en compte aquestes desigualtats, si hi han reflexionat i si prenen mesures per fer-hi front promovent la participació, l'apoderament i el protagonisme de les dones.

4. CONDICIONS DE TREBALL: Les apostes actuals de l'economia cooperativa i solidària han de poder generar, alhora, condicions de treball dignes i evitar el desequilibri en la categorització del treball (forquilles salarials). Considerem condicions laborals dignes aquells contractes que són estables, amb jornades laborals coherents amb el volum de tasques i que ofereixen un salari superior al recollit al conveni de referència. En el cas de les cooperatives de treball, a més, considerem estable ser soci/a de la cooperativa o establir un temps per entrar a formar part de la cooperativa.

5. PROVEÏDORS: Valorem la proximitat, el respecte als drets laborals (comerç i comercialització justa) i la no presència d'intermediaris en els proveïdors tant d'allò que comercialitza la iniciativa, com de tots aquells béns o serveis que necessita comprar o contractar per al seu funcionament.

6. INTERCOOPERACIÓ: Valorem que es prioritzi treballar amb altres iniciatives d'ESS, potenciant la construcció de mercat social: s'estableix un circuit econòmic i de satisfacció de necessitats on tots els àmbits (producció, distribució, consum, finançament) actuen sota principis de l'ESS.

7. LLICÈNCIES LLIURES: Considerem transformador i amb un impacte social positiu la elaboració o ús de continguts (programari) i béns culturals (gràfic, audiovisual, musical,...) sota llicències lliures i obertes.

8. TRANSPARÈNCIA: Valorem que l'ESS trenqui amb l'opacitat del sistema capitalista, en el qual s'oculta informació sobre la procedència i procés de producció dels productes i/o serveis que s'ofereixen, així com dels comptes i del funcionament de la iniciativa. La transparència és un mecanisme que construeix confiança alhora que visibilitza bones pràctiques i ofereix informació que facilita el consum crític i la presa de decisions.

9. FINANCES TRANSFORMADORES: Considerem imprescindible que les iniciatives de l'ESS no alimentin la banca capitalista convencional i les seves pràctiques. És per això que valorem l'ús de finances ètiques, tant en l'estalvi, el préstec com en l'operativa de la iniciativa. A part de banca ètica i cooperatives de finances ètiques, incloem en els sistemes de gestió financera de les entitats l'intercanvi, els grups d'autofinançament, el micromecenatge, la moneda social, i les asseguradores ètiques.

10. COHESIÓ SOCIAL: Considerem que l'ESS ha de ser un espai inclusiu, que superi les exclusions i discriminacions que es donen en el sistema capitalista per motius de raça, d'ètnia, de cultura, d'orientació afectivo-sexual, diversitat funcional, de gènere, etc. I que, per tant, ha de vetllar per fer visibles les dinàmiques que exclouen de l'esfera pública i del mercat de treball a determinades persones i treballar per revertir-les.

11. TRANSFORMACIÓ SOCIAL: Considerem que l'ESS ha de mantenir una mirada anticapitalista, tenint en compte i contribuint a erradicar les injustícies inherents al sistema capitalista, a la vegada que treballa per la construcció d'alternatives postcapitalistes. Sabem la capacitat del sistema capitalista per cooptar i apropiar-se dels discursos contrahegemònics i

adaptar-los als seus interessos, per això creiem que només la consciència anticapitalista farà que l'ESS no sigui absorbida pel sistema socioeconòmic dominant.

12. ARRELAMENT TERRITORIAL: Entenem l'arrelament territorial l'adequació de les iniciatives a les realitats dels territoris i a la contribució que aquestes fan al seu entorn més proper. Aquesta visió es fa també des de la òptica de les economies comunitàries. A cada iniciativa el concepte territori pot variar depenent de l'escala a la que dona serveis.



Impacte ambiental

13. SOSTENIBILITAT AMBIENTAL: Valorem la consciència i aposta per l'ecologia de la iniciativa pel que fa a la producció, comercialització i mobilitat. Vivim en un sistema capitalista que aposta pel creixement il·limitat a costa de la destrucció del territori i el medi ambient, per això considerem que l'ESS ha d'incorporar la preocupació per minimitzar l'impacte ecològic que genera la seva activitat econòmica.

14. GESTIÓ DE RESIDUS: Valorem que les iniciatives d'ESS han de tenir en compte la capacitat dels ecosistemes de regenerar i absorbir els recursos i residus que es generen. Si no, estem contribuint a generar desequilibris greus als ecosistemes i, per tant, a la nostra capacitat present i futura de satisfer necessitats.

15. CONSUM ENERGÈTIC: El creixement capitalista se sosté, principalment, en l'extracció i combustió de recursos fòssils (petroli, gas, urani i carbó), que permeten l'obtenció del que fins fa poc era energia barata i abundant. Aquest mètode de producció s'ha demostrat insostenible i generador de forts impactes, tant al medi com a les persones. L'ESS ha de superar aquest model energètic i apostar per la reducció del consum energètic en la seva activitat, l'ús d'energies renovables i caminar cap a una sobirania energètica.

Diagnosi

Metodologia

La metodologia emprada per a fer la diagnosi ha estat un treball conjunt entre Pam a Pam, que ha aportat les eines i el coneixement, i l'Ateneu Cooperatiu Coopsetània, que ha aportat el coneixement del territori i el treball de camp. La mostra sobre la que treballa aquesta diagnosi parteix de les iniciatives recollides al llarg del 2018 i 2019.

Per tal de conformar la base de dades sobre la que treballar s'han utilitzat diverses fonts. Per una banda, a nivell de cooperatives s'ha emprat el Registre de Cooperatives de Catalunya, mentre que per a identificar altres iniciatives també s'han explorat els directoris d'entitats del Departament de Justícia de la Generalitat de Catalunya. A partir d'aquests registres i comptant amb el coneixement propi del territori s'ha definit una base a partir de la que iniciar l'estudi sobre el marc territorial de les comarques de l'Alt Penedès i el Garraf principalment, i alguna iniciativa del Baix Penedès.

Partint de les **25 iniciatives** que ja s'havien publicat fins el 2018 a l'àmbit de l'Ateneu Cooperatiu Coopsetània, al llarg del 2019 s'ha incrementat la base de dades **contactant 95 iniciatives** del territori per via telefònica o telemàtica, de les quals **han sorgit 21 entrevistes en profunditat seguint la metodologia de Pam a Pam:** visitant personalment cadascuna de les iniciatives per conèixer en profunditat d'on prové i com treballa i fer l'entrevista amb el qüestionari de Pam a Pam. Posteriorment, les dades recollides a l'entrevista es pugen a l'aplicatiu web de Pam a Pam i des de la coordinació es revisa la informació per comprovar que les avaluacions de cada criteri són correctes. Aquestes iniciatives es publiquen en el mapa de Pam a Pam quan compleixen 8 o més criteris del qüestionari, es a dir, quan 8 o més criteris compleixen com a mínim un dels indicadors definits.

Fruit d'aquesta campanya d'identificació s'han incorporat **21 entitats fins a l'octubre del 2019** conformant una base de treball sobre el que elaborar aquesta diagnosi de **46 entitats**. Entre les quals cal destacar dues formes jurídiques que aglutinen el 70% de les iniciatives: **les cooperatives amb prop del 50% de les organitzacions i les associacions amb més del 20%**. Pel que fa a la resta d'iniciatives es reparteixen de manera semblant entre autònoms, societats civils particulars, societats de responsabilitat limitada, fundacions i entitats sense forma jurídica.

Taula 1: Entitats publicades per forma jurídica

Forma jurídica	Iniciatives publicades
Autònom/a	4
Associació	11
Cooperativa de treball associat	21
Cooperativa integral	1
Societat Civil Particular (SCP)	3
Societat de responsabilitat limitada (SL)	2
Fundació	2
Sense Forma Jurídica	2
Total	46

Podreu trobar el detall de totes les entitats entrevistades amb Pam a Pam a l'Annex 1 Base de dades completa de les entitats analitzades on s'indica la seva forma jurídica i el sector i subsector econòmics al qual pertanyen.

Mirada global: Sectors econòmics i proximitat a l'ESS

Sectors econòmics estudiats

Cal destacar la presència de les iniciatives de l'ESS en un gran nombre de sectors, amb una especial presència en el de **l'alimentació, la cultura i oci pel que fa el nombre d'iniciatives**, i els sectors de **la salut, les cures, l'educació i recerca pel que fa al nombre de persones treballadores** que les integren.

Tot i així, cal senyalar que hi ha **sectors on encara no s'hi han detectat iniciatives** alineades amb les pràctiques de l'ESS. Aquests sectors són: **logística, producció i/o venda d'altres productes manufacturats, subministraments i tecnologia i electrònica**.

- **Alimentació** (12): En aquest sector hi podem trobar entitats dedicades a la venda de productes elaborats, producció agrícola, verduleries i grups de consum.
- **Assessorament** (3): En aquest sector hi observem serveis jurídics, d'assessorament i consultoria.
- **Comunicació** (3): En aquest sector hi destaca un mitjà de comunicació i dues iniciatives de disseny i arts gràfiques.
- **Cultura i Oci** (9): En aquest sector hi trobem entitats dedicades a la gestió cultural, al lleure, el joc i l'entreteniment, als espectacles i una llibreria.

- **Educació i recerca** (6): En aquest sector hi apareixen iniciatives dedicades a projectes educatius, a serveis de formació no reglada i formació ocupacional.
- **Espais i xarxes** (2): En aquest sector hi figuren un casal popular i un banc del temps.
- **Finançament i moneda social** (1): En aquest sector hi trobem un projecte de moneda social.
- **Habitatge i gestió de l'entorn** (3): En aquest sector hi podem trobar iniciatives diverses com poden ser serveis de gestió ambiental, neteja o un sindicat de llogateres.
- **Restauració i hostaleria** (1): En aquest sector hi trobem un restaurant.
- **Salut i cures** (5): En aquest sector hi trobem iniciatives dedicades a l'atenció a col·lectius vulnerabilitzats.
- **Tèxtil** (1): En aquest sector una iniciativa dedicada a la comercialització de roba.

Sectors	Iniciatives	Any de fundació	Nº treballadors
Alimentació	12	1964	10
Assessorament	3	1992	7
Comunicació	3	2019	6
Cultura i oci	9	2011	2
Educació i Recerca	6	-	61
Espais i xarxes	2	2011	0
Finançament i Moneda Social	1	-	0
Habitatge i gestió de l'entorn	3	2017	2
Restauració i hostaleria	1	-	3
Salut i cures	5	2002	171
Tèxtil	1	2017	3
Total/Mitjana	46	2006	31

Taula 2: Nombre d'iniciatives publicades per sector econòmic.

Proximitat a l'ESS

La metodologia de Pam a Pam estableix que una iniciativa es considera d'economia solidària si compleix 8 o més dels criteris de Pam a Pam. Aquests criteris tenen una gradació de compliment de 0 a 5 però s'estableix que el criteri es compleix si la iniciativa du a terme un dels 5 indicadors amb els que es grada. Una mirada genèrica al compliment dels criteris ens deixa amb una puntuació mitjana dels criteris que oscil·la **entre 0,47/5 (en llicències lliures) i un 3,51/5 (en arrelament territorial)** com es pot observar a la figura.

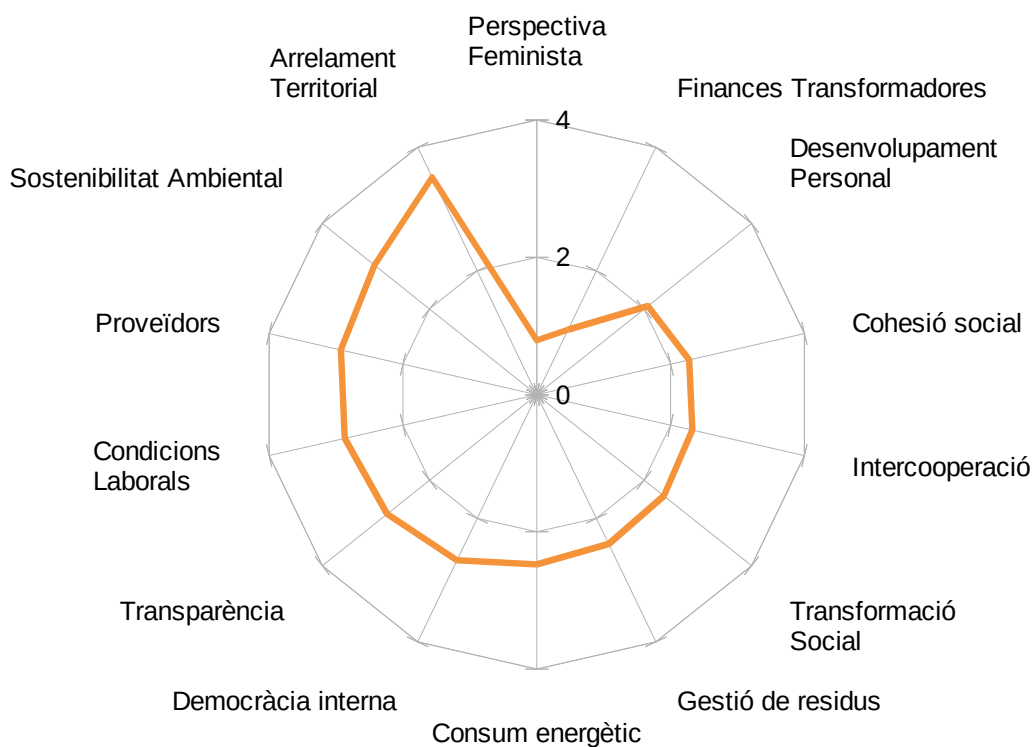


Figura 5: Compliment mitjà dels criteris de Pam a Pam.

Tot i les tendències que es representen en la figura anterior, cal reconèixer la disparitat entre els diferents sectors a l'hora de complir cada criteri. Si ens centrem en els 4 sectors que hem detectat amb major presència, ja sigui per nombre d'iniciatives o per nombre de persones contractades, cal destacar les següents especificitats:

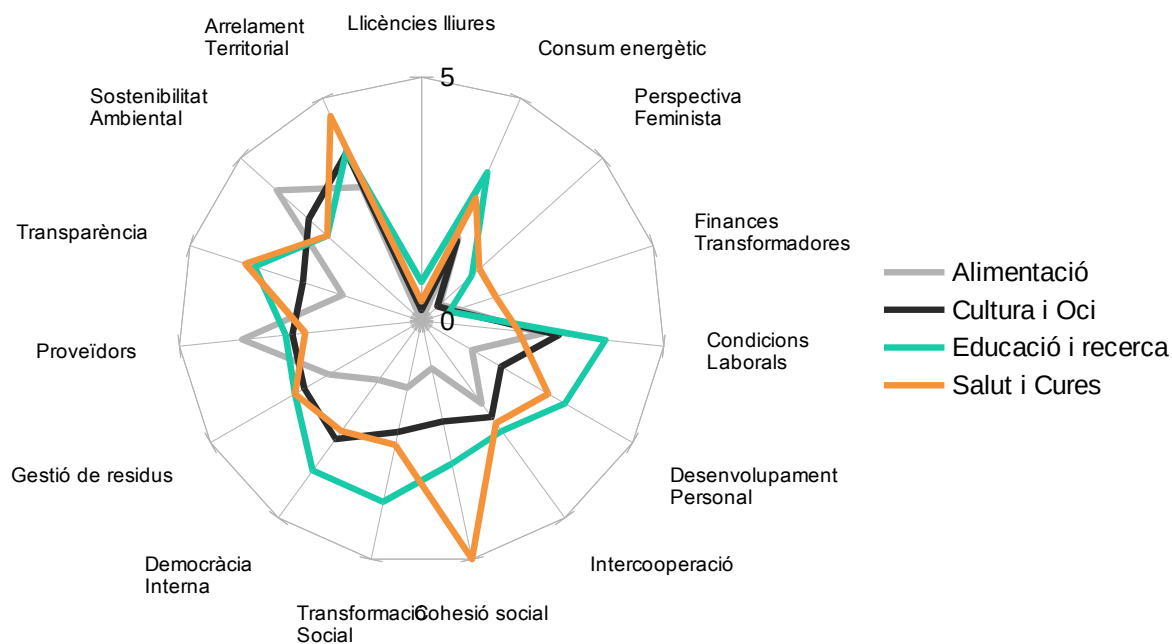


Figura 6: Comparativa de compliment mitjà de criteris per sectors econòmics.

- **Alimentació:** les iniciatives d'aquest sector destaquen especialment en dos criteris: la sostenibilitat ambiental i proveïdors. Fet que denota l'interès per desenvolupar una activitat que tingui cura de l'entorn així com la promoció de circuits curts de distribució.
- **Cultura i oci:** en el cas d'aquest àmbit, ens trobem amb la peculiaritat d'un compliment de criteris bastant similar al de la tendència general. Amb un compliment comparatiu on no destaca especialment cap criteri, exceptuant en el baixíssim resultat en llicències lliures.
- **Educació i recerca:** les iniciatives d'aquest sector destaquen especialment en les pràctiques relacionades amb l'organització interna, tal com podem veure amb les altes valoracions vinculades a la democràcia interna, el desenvolupament personal i les condicions laborals. També cal destacar la bona puntuació obtinguda en el criteri de transformació social.
- **Salut i cures:** em relació aquest sector, es mostra de manera intensa el compromís d'aquestes iniciatives amb l'atenció als col·lectius vulnerabilitzats del territori on habiten, el qual queda reflectit de manera clara en l'altíssim compliment dels criteris d'arrelament territorial i cohesió social. Per altra banda, també és destacable l'alta valoració en transparència, si bé és cert que pot està afectada pels requeriment legals relacionats amb algunes formes jurídiques, les fundacions, que predominen en aquest sector.

La gràfica mostra una distribució amb dos blocs amb 3 grans segments de compliment:

- Per una banda tenim dos segments extrems, on trobem criteris amb un compliment:
 - **Molt baix (<1)**: llicències lliures, perspectiva feminista i finances transformadores (1,05).
 - **Molt alt (>3)**: sostenibilitat ambiental i arrelament territorial.
- Per l'altra, tenim una gran franja de **compliment mitjà**, on s'aglutinen la majoria dels criteris entres les puntuacions de **2 i 3**. De menys a més serien: Desenvolupament personal, cohesió social, intercooperació, transformació social, gestió de residus, consum energètic, democràcia interna, transparència, condicions laborals i proveïdors.

Si ho comparem amb la distribució del compliment de criteris del global de Catalunya per a les iniciatives publicades entre juny 2018 i juny 2019 que aboca l'informe del Mercat Social 2018, podem veure a la figura 7 que la distribució és lleugerament diferent.

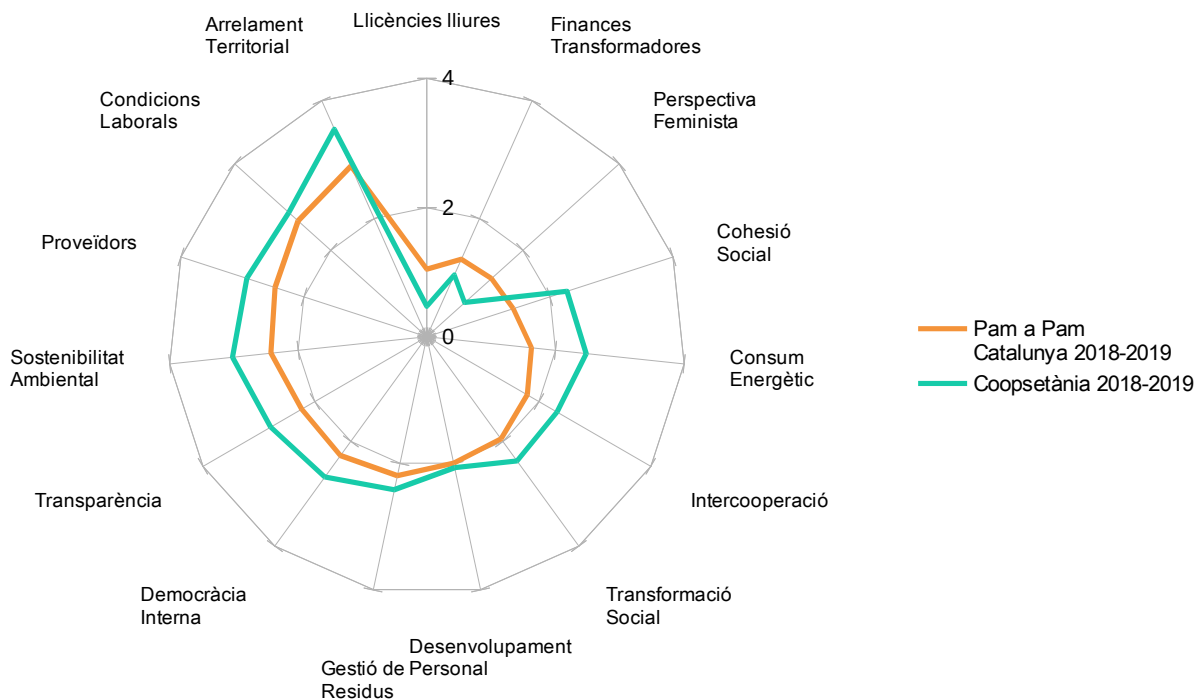


Figura 7: Comparativa de mitjanes de compliment amb el global de Catalunya.

En la figura comparativa podem observar com en relació a la mitja catalana es reproduïen algunes diferències que ja acabem de destacar en la descripció de les valoracions pels sectors més importants. Allà on els criteris tenen valoracions baixes, també són significativament més baixes que els valors globals, a la vegada que en els criteris de màxim compliment, aquests també destaquen especialment per sobre de la mitjana.

En termes de **criteris que contrasten a la baixa**, cal destacar el baix compliment dels criteris de **licències lliures, perspectiva feminista i finances transformadores**. Per altra banda, **contrastant a l'alça**, observem com els criteris **d'arrelament territorial, sostenibilitat ambiental destaquen**. Ens sembla especialment rellevant el contrast en el compliment dels criteris de **consum energètic i cohesió social, on les puntuacions superen amb escreix (al voltant de 0,8 punts) la mitja catalana**.

Exceptuant els criteris on observem comportaments extrems, **la tendència general de compliment supera lleugerament la mitja catalana**. Probablement, aquestes diferències estiguin fonamentades en l'alta presència d'iniciatives dels sectors destacats anteriorment, i la manca d'entitats i projectes vinculats a d'altres sectors que sí que queden recollits en la mostra global.

En les properes seccions analitzarem detalladament aquest compliment de criteris per blocs.

Organització interna i ocupació

En la mesura que l'ESS compte amb entitats de diferents naturaleses en relació a la seva activitat, ja sigui de tipus econòmica, social i/o comunitària. A l'hora d'analitzar les dades relacionades amb l'ocupació només tindrem en compte les iniciatives que desenvolupen que tenen alguna persona remunerada (35), mentre que quan fem referència a les característiques de la seva organització interna comptarem amb tota la mostra.

Des de l'economia solidària es busca tenir una mirada àmplia de tots els aspectes que afecten als drets laborals i qualitat del treball, així, més enllà de promoure uns contractes i salaris dignes es defensa que les iniciatives han de **posar les persones en el centre**, això és: permetre que totes les persones se sentin part i puguin participar de la presa de decisions de la iniciativa, ser espais que permetin el creixement personal de les integrants així com la conciliació amb la vida, treballar per abolir la perpetuació de rols de poder i de gènere dintre l'organització i, òbviament, garantir unes condicions i salaris dignes. Aquestes aspectes s'avaluen amb els criteris exposats a l'apartat Organització interna . La figura mostra el compliment dels criteris d'aquest bloc de mitjana:

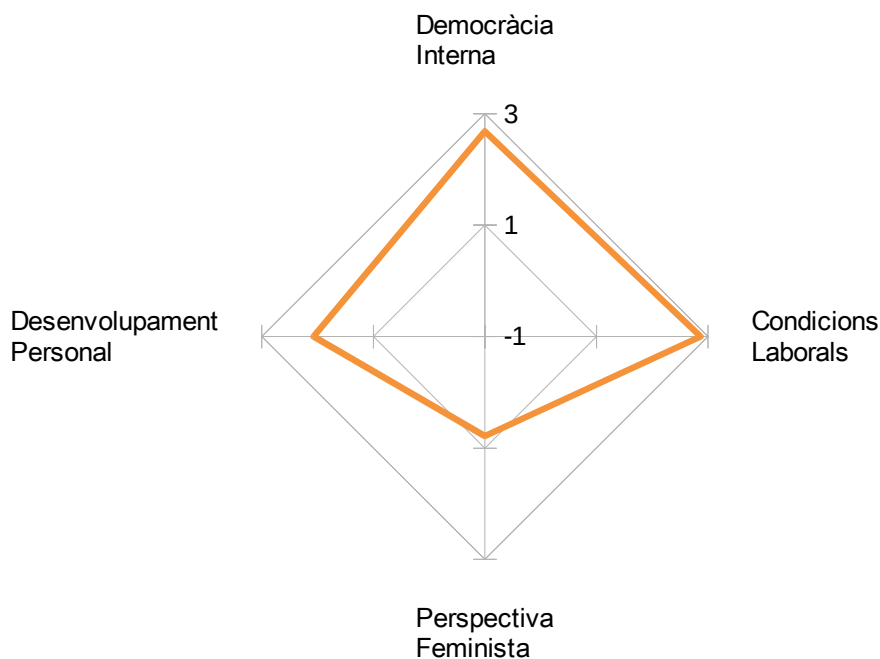


Figura 8: Compliment mitjà dels criteris d'impacte en l'organització interna.

Composició de les iniciatives per gènere

En total, de les **46 iniciatives entrevistades, 35 iniciatives generen 1409 llocs de treball, dels quals el 46,34% són per a dones i el 53,66% són per a homes**. Si tenim en compte la resta d'iniciatives i les persones que hi participen sense remuneració, comptabilitzem un total de **1700 persones que participen voluntàriament en alguna iniciatives de l'ESS**. D'aquestes, **el 52,35% són dones mentre que el 47,65% són**

homes. De manera que observem que tot i tenir, en termes globals, una composició paritària, entre les membres de les iniciatives entrevistades cal destacar com en l'esfera retribuïda hi ha una major presència d'homes, mentre que en la voluntària són les dones les qui tenen una major participació.

Sector	Persones remunerades	Dones	Homes	Persones voluntàries	Dones	Homes
Alimentació	119	38,66%	61,34%	25	72,00%	28,00%
Assessorament	20	50,00%	50,00%	0		
Comunicació	17	58,82%	41,18%	0		
Cultura i oci	20	55,00%	45,00%	89	42,70%	57,30%
Educació i Recerca	364	53,30%	46,70%	46	50,00%	50,00%
Espais i xarxes	0			250	48,00%	52,00%
Finançament i Moneda Social	0			459	57,95%	42,05%
Habitatge i gestió de l'entorn	6	50,00%	50,00%	2	50,00%	50,00%
Restauració i hosteleria	3			0		
Salut i cures	857	44,22%	55,78%	829	51,15%	48,85%
Tèxtil	3	0,00%	100,00%	0		
Total	1409	46,34%	53,66%	1700	52,35%	47,65%

Taula 3: Composició de les iniciatives per gènere i sector econòmic.

Ens sembla especialment rellevant constatar que és en el sector de l'alimentació on es troba una diferència més intensa en dones i homes en relació a l'esfera retribuïda i la voluntària. En aquest sector observem com el **61,34% de les persones remunerades són homes, mentre que el 72% de les persones que participen sense rebre remuneració de l'activitat de la iniciativa són dones.**

Sector	Òrgans de govern	Dones	Homes
Alimentació	45	51,11%	48,89%
Assessorament	10	40,00%	60,00%
Comunicació	9	55,56%	44,44%
Espais i xarxes	8	75,00%	25,00%
Cultura i oci	26	50,00%	50,00%
Educació i Recerca	27	48,15%	51,85%
Finançament i Moneda Social	6	50,00%	50,00%
Habitatge i gestió de l'entorn	6	50,00%	50,00%
Restauració i hosteleria	3	0,00%	100,00%
Salut i cures	46	28,26%	71,74%
Tèxtil	3	0,00%	100,00%
Total	189	43,92%	56,08%

Taula 4: Composició dels òrgans de govern de les iniciatives per gènere i sector.

A la Taula 4, podem observar quina és la composició dels òrgans de govern de les diverses iniciatives per gènere i sector. De mitja, observem que la representació en els òrgans de govern de les entitats publicades mostra un comportament similar a les dades presentades per composició a la Taula 3. De manera que les **dones ocupen un 43,92% dels llocs mentre els homes un 56,08%**.

Per volum de persones implicades i pels resultats que mostren, considerem interessant subratllar dues dades d'aquesta darrera taula. Per una banda, **la masculinització dels òrgans de govern del sector de la salut i cures amb 71,74% d'homes**, on el pes dels òrgans de govern de les fundacions hi influeix de manera clara en comparació a la distribució per gèneres dels òrgans de govern de les cooperatives del sector. Per altra banda, **cal senyalar com en un sector com el dels espais i xarxes, on trobem una base social de tipus voluntari la presència de les dones en els òrgans de govern és majoritària amb un 75% de participació**.

Aquesta diferència en la representativitat coincideix amb la **poca profunditat amb la que es treballa la perspectiva feminista** en el conjunt d'entitats. En la Figura 8 es pot observar com la mitjana de compliment és de tan sols **0,8 sobre 5**.

Condicions laborals

Pel que fa a les condicions laborals **(2,87) es tracta d'un compliment similar a la mitja catalana (2,68)**. Cal remarcar que **17 de les 35 iniciatives identificades tenen una forquilla salarial inferior a 2**, és a dir, el salari brut per hora de qui cobra més és menys de dos vegades el salari del qui cobra menys. Així com hi ha 8 iniciatives amb una ràtio inferior a 5. De manera que podem constatar que **el 71,4% de les iniciatives no mostra diferenciacions grans en el reconeixement retributiu del treball**.

Democràcia interna i desenvolupament personal

Ambdós criteris tenen un compliment mitjà superior a 2, fet que mostra la importància per les iniciatives de l'ESS de desenvolupar pràctiques democràtiques i d'intentar respondre a les necessitats personals de les persones membres a través de la seva activitat.

En aquest sentit cal destacar les respostes recurrents al voltant de les **ofertes formatives** que les iniciatives proposen a les seves membres, així com **la flexibilitat i predisposició de les iniciatives per adaptar-se a les situacions pròpies de les persones membres**. Sovint es relaciona aquesta flexibilitat i adaptació com a estratègia per compensar les dificultats d'oferir unes condicions retributives millors.

Mercat Social

Tal com s'explica a l'apartat L'Economia Social i Solidària, **la creació de Mercat Social és un dels objectius de l'economia solidària per tal de ser més forta**. Per tal d'avaluar com les iniciatives contribueixen a la construcció del mercat social català, analitzarem els resultats dels criteris de PROVEÏDORS, INTERCOOPERACIÓ i FINANCES TRANSFORMADORES.

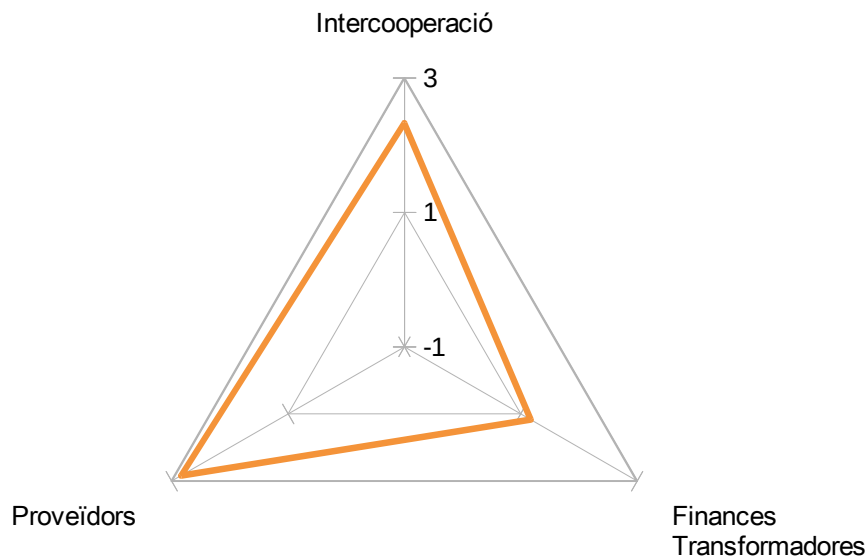


Figura 9: Compliment de criteris de creació de mercat social

Proveïdors

En aquest apartat cal destacar que **quasi el 75% de les iniciatives prioritzen el consum procedent de proveïdors de proximitat**: en el cas de les iniciatives d'alimentació es fa un esment regular a cercar productores de proximitat i a cercar canals de diàleg i coneixença amb aquestes.

Intercooperació

Tal i com s'explica a l'apartat L'Economia Social i Solidària, la intercooperació és una de les claus de la construcció de mercat social. La intercooperació es presenta com a alternativa a la competència per a operar al mercat i fer viables els projectes socioempresarials i assolir major abast. Consisteix en la creació de llaços en xarxa per construir mercat social més enllà de la relació estricta entre client i proveïdor, és a dir, que no es tracta només d'una col·laboració sinó d'un **procés de construcció conjunta de relacions econòmiques cooperatives**

des d'una perspectiva de transformació social. S'observen 3 tipus diferents d'intercooperació:

- **Sectorial - vertical:** per operacions al llarg de la cadena de valor. Enlloc de regatejar preus als proveïdors i fer-los competir entre ells, es tracta de fomentar relacions de confiança i de construcció conjunta.
- **Sectorial - horitzontal:** per operacions a l'ample de la cadena, oferta dels mateixos productes o serveis. Treballar conjuntament per complementar-se i poder assumir projectes de més envergadura, en lloc de lluitar per guanyar quota de mercat i créixer individualment.
- **Intersectorial – modular:** basada en la construcció de projectes conjunts entre organitzacions que operen en sectors diferents.

En el marc de les iniciatives d'aquest estudi, **hem detectat que la intercooperació és una pràctica habitual amb un compliment mitjà de 2,32 punts.** Si atenem les diverses formes d'enxarxament que mostren les diferents entrevistes, trobem pràctiques com la definició de **preus diferenciats per a iniciatives de l'ESS**, com per exemple els grups de consum, o la **col·laboració entre iniciatives de sectors econòmics diferents per assolir una activitat més inclusiva.** També destaquen les **estratègies de comunicació i difusió conjuntes** per tal de potenciar els diversos sectors sumant el màxim d'agents de l'ESS del territori.

Finances transformadores

No contribuir a un sistema financer que sosté i alimenta l'economia imperant és crucial per a la creació del mercat social. Per això des de l'economia solidària es creen alternatives de finançament que permeten engegar projectes transformadors gestionant l'estalvi de consumidors responsables.

En el marc de les iniciatives estudiades, el criteri de les finances transformadores és el que mostra una compliment més baix (**1,05**) dins l'àmbit de la creació de Mercat Social, tal com s'aprecia en la figura 9. Només el **38,3% de les entitats té alguna relació amb una banca ètica o una caixa cooperativa de crèdit.** Per altra banda, cal destacar l'existència de dues iniciatives que promouen models alternatius a la l'ús dels diners en l'intercanvi de bens i serveis com són els **bancs del temps i la moneda social.**

Impacte social

La relació que estableixen les iniciatives amb el seu entorn social i la corresponsabilitat que hi estableixen és crucial per tal de convertir els projectes d'economia solidària en vertaders actors per la transformació social. Més enllà de contribuir a la creació de mercat social, des de Pam a Pam també s'avaluen criteris d'ARRELAMENT TERRITORIAL, COHESIÓ SOCIAL i TRANSFORMACIÓ SOCIAL.

En el gràfic de la figura 10 observem la distribució de compliment d'aquests criteris on destaca un compliment generalitzat elevat, per sobre de 2, i **una orientació particularment alta en relació al criteri d'arrelament territorial amb 3,5 punts de compliment mitjà**.

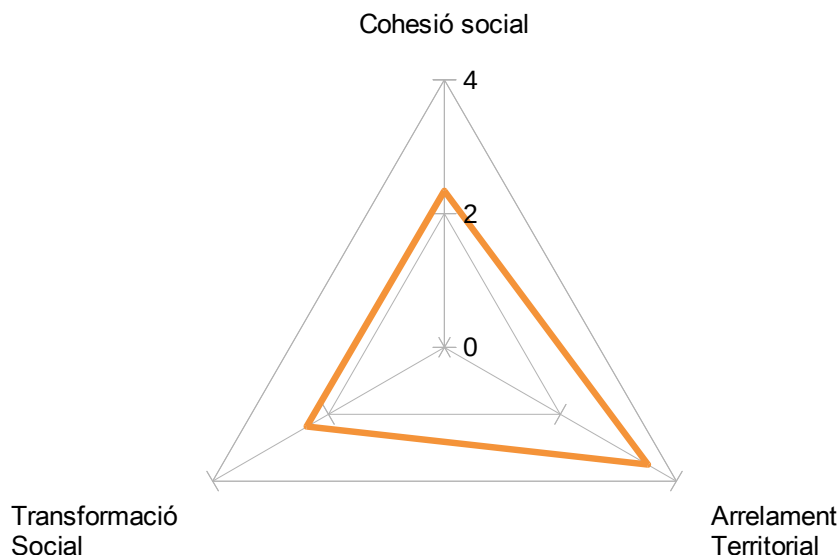


Figura 10: Compliment mitjà dels criteris de generació d'impacte social.

De les entrevistes es deprenen pràctiques d'arrelament diverses com poden ser **la vinculació de l'activitat a la conservació i recuperació del patrimoni cultural, natural i històric del territori, la col·laboració amb entitats i administracions locals** a l'hora de plantejar propostes als reptes del territori.

Si ens deturem en aquest tres criteris i els analitzem pels quatre sectors amb més pes dins la mostra, observem els següents graus de compliment:

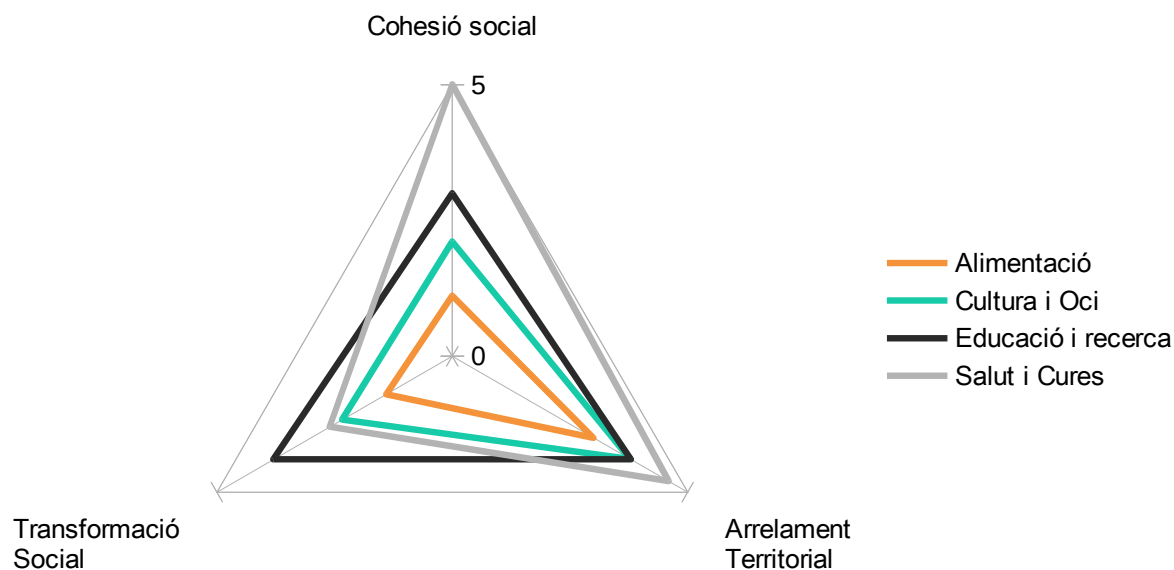


Figura 11: Comparativa de compliment dels criteris de generació d'Impacte Social per sectors.

Destaca **la forta incidència en cohesió social que mostra el sector de la salut i les cures**, fruit de les presència d'iniciatives orientades al treball d'inclusió amb col·lectius vulnerabilitzats en la mostra treballada. També ens sembla significatiu mencionar, en relació al sector de **l'educació i la recerca, el seu alt compliment en transformació social** en comparació a la resta de sectors.

Impacte ambiental

Davant d'un planeta al límit del col·lapse, les iniciatives socioeconòmiques de l'ESS no poden restar alienes a l'impacte ambiental que generen amb la seva activitat. Des de Pam a Pam s'han establert un seguit d'indicadors que pretenen mesurar-lo agrupades en 3 criteris: SOSTENIBILITAT AMBIENTAL, GESTIÓ DE RESIDUS i CONSUM ENERGÈTIC. En el compliment d'aquests criteris trobem una dinàmica generalitzada d'alt compliment. Així doncs, tan **el compliment dels criteris de sostenibilitat ambiental, de gestió de residus com el de consum energètic mostren un compliment mitjà superior a 2,4**. Mostrant una mitjana de compliment superior al compliment mig català.

És probable que aquesta tendència d'alt compliment s'expliqui, en part, per l'**alta presència d'iniciatives relacionades d'una o altra manera amb la agroecologia** i, per tant, la centralitat d'aquest criteri en el desenvolupament de la seva activitat.

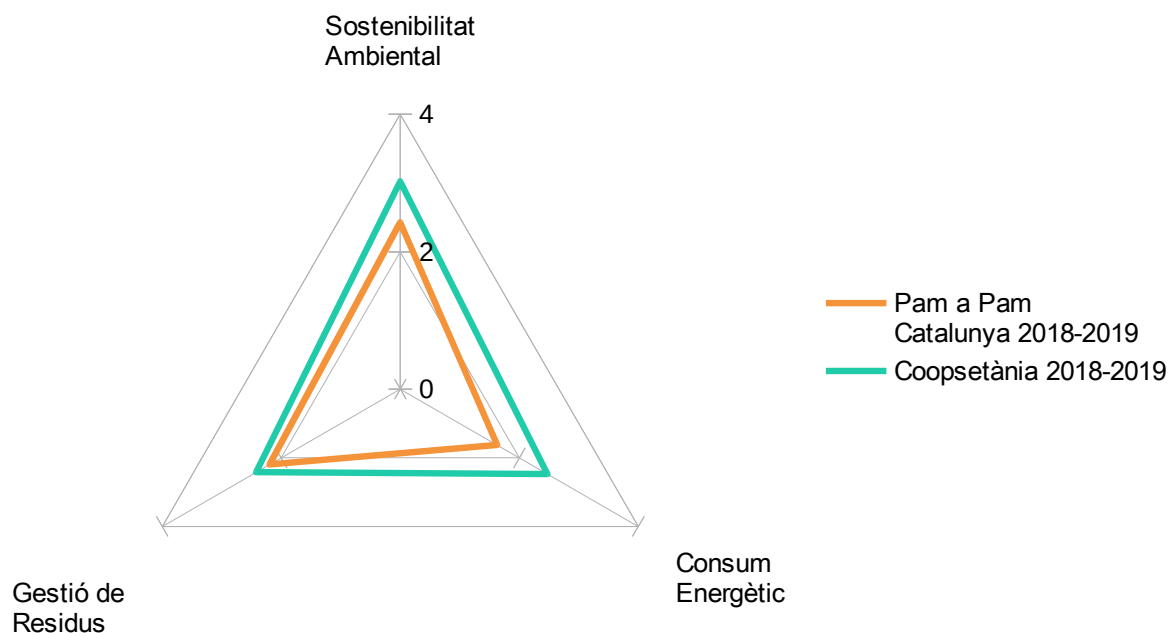


Figura 12: Comparativa de compliment mitjà dels criteris d'impacte ecològic amb la mitjana de compliment del global de Catalunya.

A continuació trobareu algunes dades quantitatives associades als criteris d'impacte ambiental.

Sostenibilitat ambiental

En el marc d'aquest criteri, i en relació al que comentàvem anteriorment, resulta d'especial rellevància destacar que **17 de les 46 iniciatives** identificades tenen com a objectiu la producció agroecològica o la reducció de l'impacte mediambiental.

Gestió de residus.

En relació a la gestió de residus dues dades que mostren el nivell de compliment d'aquest:

- **18/46 iniciatives es mostren proactives en l'ús d'embolcalls de baix impacte ambiental**, ja siguin utilitzant envasos de paper o vidre o a través de la reutilització d'altres materials com les caixes de cartró o fusta.
- **19/46 entitats** tenen incorporades pràctiques relacionades amb la provisió de recursos a través de la reparació o la reutilització de materials, així com accions destinades a potenciar el reciclatge.

Consum energètic

En relació al compliment d'aquest criteri, cal destacar que **20 de les 46 iniciatives publicades en aquest informe no gaudeixen d'un local i espai propi**, fet que suposa la consideració de **no aplica** en el qüestionari i l'avaluació de Pam a Pam. Això implica que tot i que la valoració mitjana sigui elevada, cal no obviar el fet que hi ha poques iniciatives amb locals o espais propis sobre els que implementar una política energètica pròpia.

Tecnologia i Comunicació

El **criteri amb menys compliment de tota la diagnosi és el de llicències lliures** que fa referència a l'ús que es fa de contingut, especialment digital, obert i a l'ús de llicències lliures a l'hora de compartir el contingut que la pròpia iniciativa genera. En general aquest és un deure pendent de l'ESS però com s'observa a la figura 7 i 13, en el cas de la mostra que presentem, la mitjana de compliment és encara més baixa.



Figura 13: Comparativa de compliment del criteri de Llicències lliures amb el compliment global de Catalunya.

Respecte el baix compliment d'aquest criteri, ens sembla interessant remarcar dues constatacions a través de les entrevistes. Per una banda, només **8/46 iniciatives utilitzen programari lliure** en alguns dels ordinadors de la feina. Per l'altra, hi ha un nombre molt important d'iniciatives que **respon no estar prou conscienciada o no tenir prou informació sobre les alternatives al voltant del programari i les llicències lliures en general**.

Bones pràctiques

A continuació destaquem un seguit de bones pràctiques que s'han anat detectant arrel de les entrevistes en profunditat realitzades i que poden servir d'inspiració a altres iniciatives que vulguin aprofundir en el compliment d'alguns dels criteris.

PERSPECTIVA FEMINISTA

Per part de la iniciativa **La Fera Ferotge** trobem diverses pràctiques que mostren la consciència sobre la desigualtat pròpia de la clivella de gènere en la societat i cerquen transformar-la. Destaquem que el 100% dels òrgans de govern són ocupats per dones, hi ho és de manera intencional. A la vegada que tenen una comissió de gènere que debat i tracta els temes relacionats amb el gènere dins la cooperativa.

DEMOCRÀCIA INTERNA

A l'entitat **Endorfina**, que gestiona la **Carpa Revolució**, es mostren diverses pràctiques. Duen a terme una assemblea setmanal on l'ordre del dia es construeix col·lectivament al llarg de la setmana, de manera que totes les persones que integren la iniciativa puguin participar en la seva construcció i introduir els punts que considerin rellevants de ser tractats. Durant la celebració de l'assemblea es fa una introducció als punts tractats i es demanen torns de paraula que gestiona la moderadora.

En cas que sorgeixi algun debat que monopolitzi l'assemblea, aquest es talla i es proposa posposar-lo per la finalització de l'assemblea, o bé, de trobar un moment extra per resoldre'l.

Totes les persones que formen l'assemblea poden votar i prendre decisió sobre els punts tractats.

Per garantir el bon funcionament de les assemblees, sovint es posen a debat punts sobre el funcionament d'aquesta, per tal de millorar-la, fer-la més amena i participativa.

DESENVOLUPAMENT PERSONAL

A la **Cooperativa Nou Set** compten amb mecanismes de prevenció i resolució de conflictes, i fan treball emocional en els equips a través de dinàmiques formatives externalitzades. La cooperativa obre espais de debat i presa de decisions entorn a aquests temes, així com ofereixen flexibilitat horària i la possibilitat del teletreball

INTERCOOPERACIÓ

La **cooperativa Arqueotivitis** mostren un alt grau d'intercooperació a través de la vinculació a diferents Ateneus Cooperatius, així com prioritzen proveïdores de l'ESS i promouen preus i condicions diferenciades al sector.

També cooperen amb diferents associacions i municipis del territori, iniciatives dedicades a l'arqueologia, el sector turístic i la producció ecològica per tal de crear un xarxa que potenciï la seva acció.

COHESIÓ SOCIAL

L'**Associació Entre Tots** destaca per la seva aposta autogestionària, on són les persones vulnerabilitzades qui lideren i gestionen l'entitat, situant les seves capacitats i necessitats al centre mateix de l'associació.

TRANSFORMACIÓ SOCIAL

La iniciativa **Ecol3VNG**, a través de l'impuls de la moneda social «La Turuta» esdevé una eina de transformació de gran abast en la mesura en què s'articula amb les diverses entitats i lluites del territori i permet oferir un mitjà d'intercanvi fora de les lògiques capitalistes i sota gestió democràtica.

ARRELAMENT TERRITORIAL

La Llibreteria col·labora amb entitats socials i culturals de Gelida, promovent accions conjuntes de divulgació vinculades a la història i cultura del municipi.

IMPACTE AMBIENTAL

En el **Grup Entrem-hi** destaquem l'ús de productes ecològics, així com el seu compromís ambiental a través de diverses accions de divulgació del model agroecològic i de foment de l'ús de la biomassa com a recurs energètic. A més fan recollida d'olis utilitzats per després transformar-lo.

També volem destacar l'experiència educativa **El Roure**, la qual promou mercats d'intercanvi al poble i organitzen jornades verdes.

LLICÈNCIES LLIURES

El **Casal Popular Vilafranca** utilitza programa i llicències lliures, així com han organitzat xerrades sobre les males pràctiques de les grans companyies de programari.

Conclusions

Resum



Anàlisi i reptes

Sectors principals de l'ESS a l'àmbit de l'Ateneu Cooperatiu Coopsetània

En el grup d'iniciatives publicades **observem un predomini dels sectors de l'alimentació, amb una presència superior al 25% del nombre total d'iniciatives**, la cultura i oci (19%), l'educació i la recerca (13%) i les salut i les cures (11%). En el revers d'aquest fet, destaquem que no hem analitzat cap iniciativa dels sectors dels subministraments, la tecnologia i l'electrònica, la logística o la producció i/o venda de manufacturats.

Sense més informació, és difícil establir les relacions per les quals es dona aquesta realitat en el marc de l'estudi, però en tot cas pot esdevenir un bon punt de partida per plantejar si aquesta constatació és un reflex representatiu del teixit socioeconòmic del territori o si caldria fer una cerca orientada a visibilitzar aquells sectors que d'entrada no trobat el seu lloc en l'estudi.

A nivell d'ocupació generada, trobem dos fenòmens diferenciats en els sectors destacats. Per una banda trobem sectors com l'educació i la recerca i la salut i cures, les quals amb poques iniciatives generen grans volums d'ocupació. **Per l'altra, el sector de l'alimentació i la cultura i oci, que tot i tenir un gran nombre d'iniciatives, generes mitjanes de llocs de treball baixes**. En aquest sentit, podria resultar interessant plantejar i aprofundir en relació els elements que produeixen aquest efecte i intentar determinar quins són els elements que condicionen el creixement de les iniciatives a l'hora de potenciar la creació de llocs de treball.

Resiliència de les iniciatives l'ESS

La manca d'un gruix significatiu de dades relacionades amb l'any d'inici d'activitat de les iniciatives entrevistades ens dificulta establir quina és la mitjana d'edat d'aquestes o intentar establir relacions entre l'edat, el sector, forma jurídica, etc. Així que mirant al futur, podria ser interessant dedicar esforços en la recollida d'aquesta informació per intentar analitzar el grau de resiliència de les iniciatives de l'ESS al llarg de la seva vida o explorar si es donen períodes de vida curts, mostrant les dificultats de sostenir aquest tipus d'iniciatives en el territori. Una possibilitat, que tenint en compte els diversos comentaris a l'hora de posar de manifest les baixes retribucions, així com una mitja de compliment baixa de les condicions laborals, caldrà tenir present i seguir-la amb atenció.

Gènere

En relació a la composició de la base social i de treballadores de les iniciatives analitzades, els resultats mostren un repartiment pròxim a la simetria que cal destacar. Tot i que la participació masculina en els òrgans de govern de les entitats estudiades segueix superant a la femenina, aquesta mostra un comportament tendent a la paritat i proporcionalitat amb les seves plantilles.

Tot i així, **cal destacar el baix compliment del criteri de perspectiva feminista**, el qual posa de manifest que hi ha un llarg recorregut en el si de l'ESS de les comarques analitzades a l'hora de seguir transformant les seves pràctiques.

Finances i finançament

Només el **38,3% de les entitats entrevistades fan ús de caixes cooperatives de crèdit o banca ètica**. Tot i així, al llarg de les entrevistes es desprenen comentaris que mostren interès per aquest tipus de serveis que, per motius diversos, no s'han acabat concretant en canvis per part de les entitats. Tenint present aquest fet, es desprèn un potencial camp d'intervenció al voltant de clarificar quins són els frens que senten les diverses iniciatives a l'hora de fer el salt a la banca ètica i transformadora.

Les arrels i l'entorn

El compliment dels criteris d'arrelament al territori i de sostenibilitat ambiental destaquen al llarg de tot l'estudi, mostrant com una de les motivacions principals per configurar les iniciatives de l'ESS del territori és la cura de l'entorn i el seu teixit social, econòmic i comunitari.

Aquest alt compliment també **ens senyala aquest segment de criteris esdevenen un tret diferencial en comparació a la mitjana de Catalunya**.

Llicències lliures

Només **8 de 46 iniciatives utilitzen programari lliure**. Aquest baix compliment, en la línia del compliment mitjà català, segueix indicant-nos el llarg recorregut que resta a l'hora de sensibilitzar i informar a les iniciatives de l'ESS sobre el paper d'aquest criteri en la transformació social.

Annexos

Annex 1 Base de dades completa de les entitats analitzades

Nom	Sector principal PaP	Subsector principal PaP	Forma jurídica
Gust i Colors	Alimentació	Venda de producte no fresc/elaborat	Autònom/a
Contrapunt, Cooperativa de Músics, SCCL	Educació i Recerca	Formació no reglada	Cooperativa de treball associat
Sències Can Girona	Alimentació	Alimentació	Societat de responsabilitat limitada (SL/SRL)
Bouquet d'Hort	Alimentació	Alimentació	Societat de responsabilitat limitada (SL/SRL)
Lexcoop Cooperativa de Asesoramiento Jurídico e Iniciativa Social, SCCLP	Assessorament	Serveis jurídics	Cooperativa de treball associat
Actua SCCL	Educació i Recerca	Projectes educatius	Cooperativa de treball associat
La Fura	Comunicació	Mitjans de comunicació	Cooperativa de treball associat
Facto Assessors, SCCL	Assessorament	Consultories	Cooperativa de treball associat
Quatre Passes Serveis Mediambientals, SCCL	Habitatge i gestió de l'entorn	Gestió de l'espai natural	Cooperativa de treball associat
Grup Entrem-hi	Educació i Recerca	Formació ocupacional	Associació
Cooperativa Social del Penedès	Habitatge i gestió de l'entorn	Neteja	Cooperativa de treball associat
La Botiga de la Salut	Alimentació	Venda de producte no fresc/elaborat	Autònom/a
Arqueovitis sccl	Cultura i Oci	Gestió cultural	Cooperativa de treball associat
Zona de Joc	Cultura i Oci	Jocs i entreteniment	Cooperativa de treball associat
Experiència Educativa El Roure	Educació i Recerca	Projectes educatius	Cooperativa de treball associat
El Tros	Alimentació	Alimentació	Cooperativa de treball associat
La Fera Ferotge	Educació i Recerca	Projectes educatius	Cooperativa de treball associat
El Tros d'Ordal	Alimentació	Agricultura	Societat Civil Particular (SCP)
Fundació Privada Santa Teresa del Vendrell	Salut i Cures	Salut i Cures	Fundació
Can Pere, sccl	Cultura i Oci	Lleure	Cooperativa de treball associat
La Balança	Alimentació	Verduleries	Autònom/a
L'estaquirote Teatre	Cultura i Oci	Espectacles	Cooperativa de treball associat
Pàmpol Torrat	Restauració i hosteleria	Restaurants	Societat Civil Particular (SCP)
Banc del Temps de Sant Sadurní	Espais i xarxes	Bancs del temps i xarxes d'intercanvi	Sense forma jurídica
La Bresca	Alimentació	Grups de consum agroecològics	Associació
Associació Entre Tots	Salut i Cures	Atenció a col·lectius vulnerabilitzats	Associació
El Circell	Alimentació	Grups de consum agroecològics	Associació
Casal Popular de Vilafranca	Espais i xarxes	Espais i recursos de gestió comunitària	Associació
Nou Verd	Salut i Cures	Atenció a col·lectius vulnerabilitzats	Cooperativa de treball associat

Nou Set	Salut i Cures	Atenció a col·lectius vulnerabilitzats	Cooperativa de treball associat
CEGECOP SCCL	Assessorament	Assessorament	Cooperativa de treball associat
Eco3VNG	Finançament i Moneda Social	Moneda Social	Associació
Univers Penedès	Cultura i Oci	Lleure	Associació
La Llibreteria	Cultura i Oci	Libreries	Cooperativa de treball associat
Tandem Produccions	Cultura i Oci	Cultura i Oci	Associació
Grup de consum Les Garrofes El Vendrell	Educació i Recerca	Formació crítica	Sense forma jurídica
La Vinagreta	Alimentació	Grups de consum agroecològics	Cooperativa de treball associat
Cal Camat Agroecologia	Alimentació		Autònom/a
COVIDES, SCCL	Alimentació	Cellers i venda de begudes	Cooperativa integral
MAIM SERVEIS, SCCL	Comunicació	Disseny i arts gràfiques	Cooperativa de treball associat
La Vietnamita Cooperativa Serigràfica	Comunicació	Disseny i arts gràfiques	Cooperativa de treball associat
Carpa Revolució	Cultura i Oci	Gestió cultural	Associació
Associació Cultural Empelt	Cultura i Oci	Gestió cultural	Associació
Mas Albornà	Salut i Cures	Atenció a col·lectius vulnerabilitzats	Fundació
Beland	Tèxtil	Comercialització de roba	Societat Civil Particular (SCP)
Sindicat de Llogateres Alt Penedès i Garraf	Habitatge i gestió de l'entorn	Accés i gestió de l'habitatge	Associació